



Guida introduttiva

Capitolo 2

Avvio di OpenOffice.org

OpenOffice.org

Copyright

Il presente documento è rilasciato sotto Copyright © 2005 dei collaboratori elencati nella sezione **Autori**. È possibile distribuire e/o modificare il documento rispettando i termini della GNU General Public License, versione 2 o successiva (<http://www.gnu.org/licenses/gpl.html>), oppure della Creative Commons Attribution License, versione 2.0 o successiva (<http://creativecommons.org/licenses/by/2.0/>).

Tutti i marchi registrati citati appartengono ai legittimi proprietari.

Autori

Carol Roberts
Daniel Carrera
Jean Hollis Weber
Laurent Duperval

Traduzione

Carmelo Battaglia
Vincenzo Reale
Roberto Mazzoleni
Monica Cecere
Marcello Teodori e Marco Caresia (immagini), **PLIO**

Commenti e suggerimenti

Responsabile: Jean Hollis Weber
Per commenti o suggerimenti su questo documento rivolgersi a:
authors@user-faq.openoffice.org

Per commenti o suggerimenti sulla traduzione di questo documento rivolgersi a:
localizzazione@it.openoffice.org

Data di pubblicazione e versione del software

Pubblicato il 5 aprile 2006. Basato su OpenOffice.org 2.0.2.



È possibile scaricare una versione modificabile di questo documento da <http://oooauthors.org/en/authors/userguide2/published/>

Indice

Copyright.....	i
Autori.....	i
Traduzione.....	i
Commenti e suggerimenti.....	i
Data di pubblicazione e versione del software.....	i
Avvio di OOO dal menu di sistema.....	1
Windows.....	1
Linux/GNOME.....	2
Linux/KDE.....	3
Mac OS X.....	4
Avvio da un documento esistente.....	5
Uso di QuickStart in Windows.....	5
Uso dell'icona QuickStart.....	5
Come disattivare QuickStart.....	5
Come riattivare QuickStart.....	6
Pre caricare OOO in Linux/KDE.....	6
Avvio dalla riga di comando.....	6

Avvio di OOo dal menu di sistema

Normalmente, OpenOffice.org viene avviato dal menu di sistema ovvero il menu da cui è possibile lanciare la maggior parte delle applicazioni. In Windows corrisponde al menu **Avvio**. In GNOME corrisponde al menu **Applicazioni**. In KDE è identificato dal logo di KDE. In Mac OS X è il menu **Applicazioni**.

Durante l'installazione di OpenOffice.org viene aggiunta una voce al menu di sistema. Il nome e la posizione di questa voce dipendono dall'interfaccia grafica dell'utente. In questo capitolo si fa riferimento a Windows, GNOME e KDE in Linux e Mac OS X. Tali indicazioni possono essere facilmente applicate ad altri sistemi operativi.

Windows

In Windows, il menu di OpenOffice.org si trova sotto **Programmi > OpenOffice.org 2.x**, dove "2.x" indica il numero della versione di OpenOffice.org. Vedi Figura 1. Ad esempio, per avviare Writer con un documento vuoto selezionate OpenOffice.org 2.0 Writer.

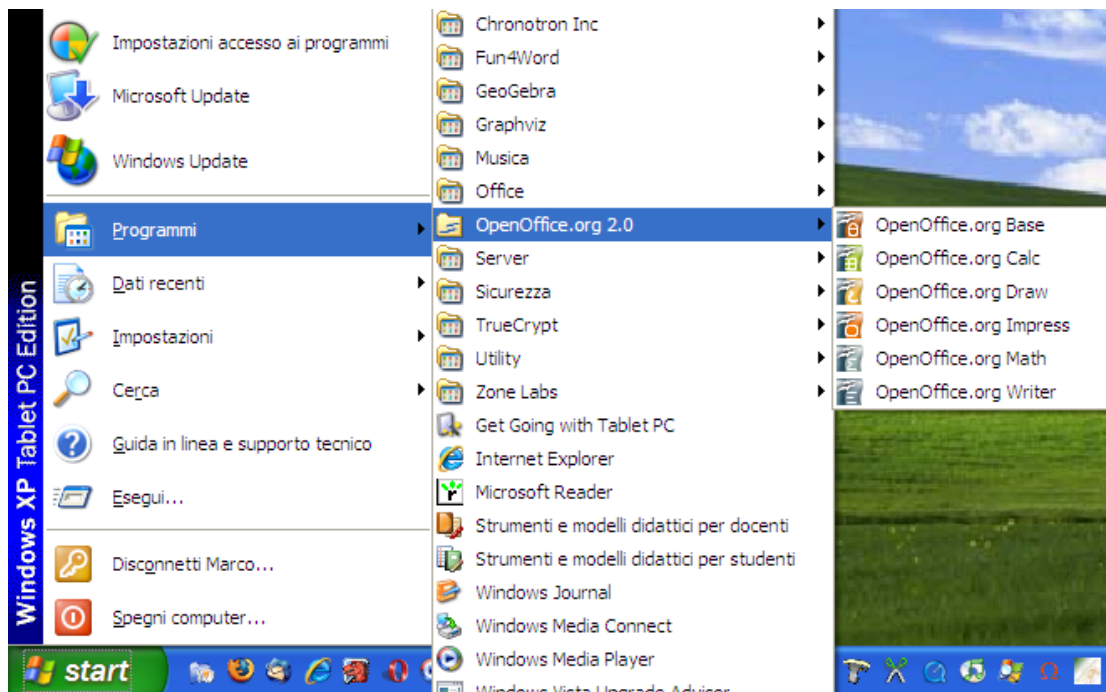


Figura 1 - Avvio di OOo dal menu Start di Windows.

Linux/GNOME

Le installazioni su GNOME differiscono da una distribuzione all'altra. OpenOffice.org è già installato nella maggior parte delle distribuzioni più recenti. Troverete OpenOffice.org sotto **Applicazioni > Office**. Vedi Figura 2.



Figura 2 - Avvio di OOO dal menu Applicazioni di GNOME.

OpenOffice.org è già installato in Fedora/Red Hat Enterprise Linux. Sul desktop di GNOME potete trovare OOO sotto **Menu principale > Ufficio**. Se avete installato una versione più recente di OOO, la potete trovare in **Menu principale > Ufficio > Altre applicazioni ufficio..**

Se invece lo avete scaricato dal sito <http://www.openoffice.org>, OOO si trova in **Applicazioni > Altro**.

Linux/KDE

In KDE, OpenOffice.org è installato nel menu Ufficio (Vedi [Figura 3](#)).

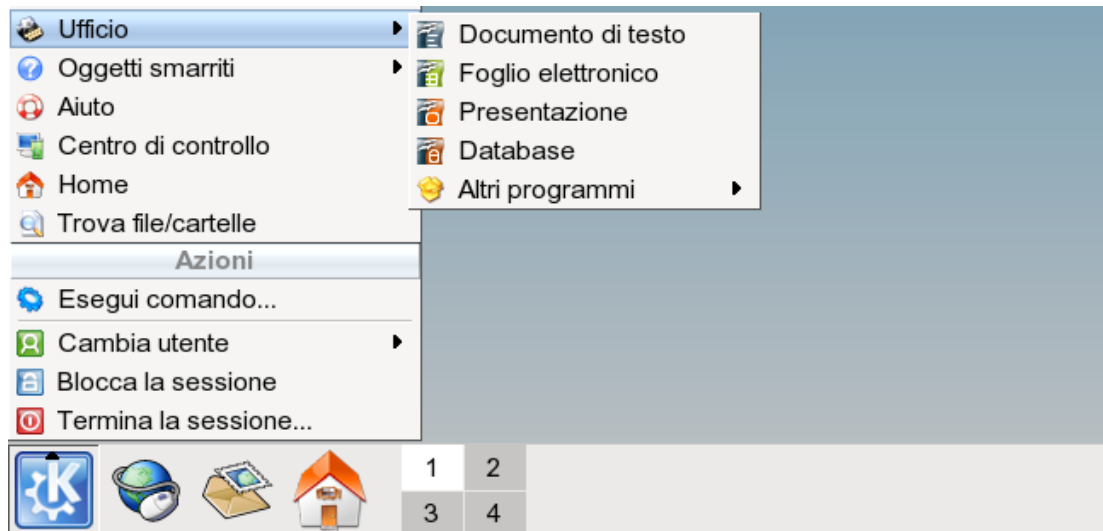


Figura 3 - Avvio di OOo Writer dal menu di KDE.

Alcune distribuzioni di Linux installano OpenOffice.org nel sottomenu Ufficio. RedHat è una di queste. In questo caso, per lanciare Writer selezionate **Ufficio > OpenOffice.org Writer**, come illustrato nella [Figura 4](#).

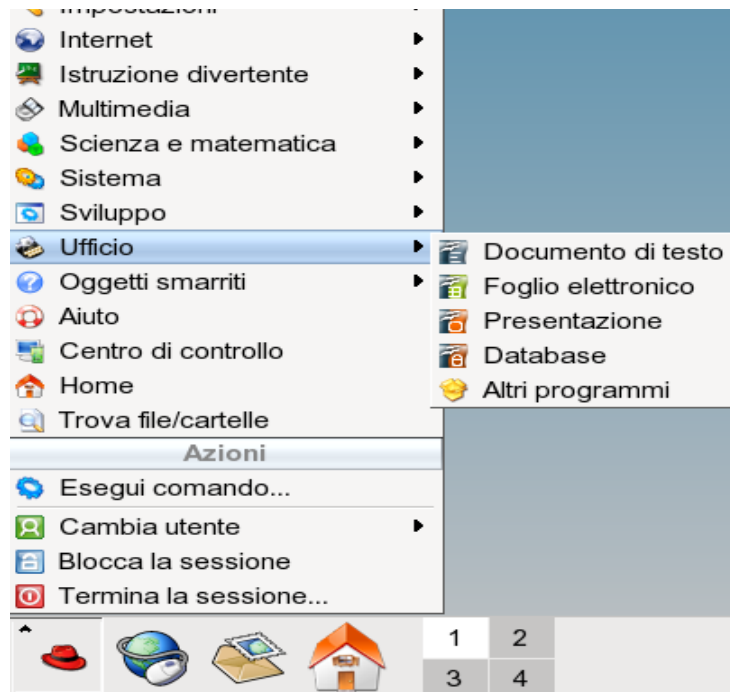


Figura 4 - Avvio di OOo dal menu avvio di KDE su RedHat.

Mac OS X

Andate nella cartella in cui avete installato OpenOffice.org. La sua icona si trova nella cartella Applicazioni (Figura 5). Per avviare il programma, fate doppio clic sulla sua icona.

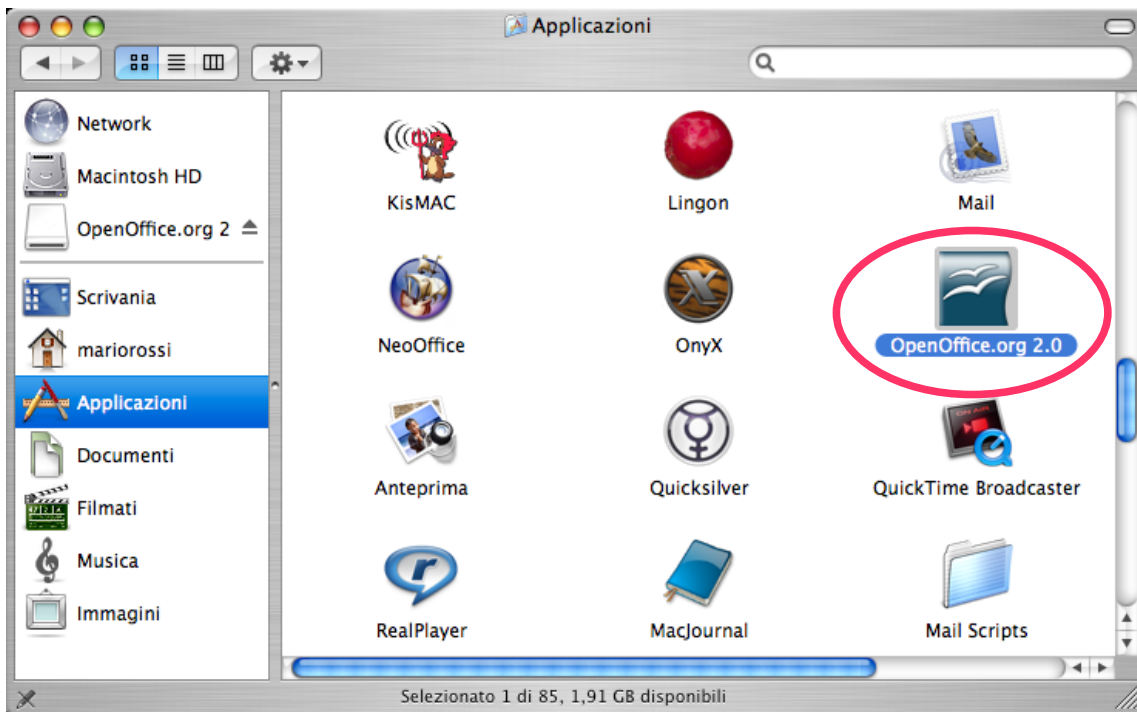


Figura 5 - Avvio di OpenOffice.org dalla cartella Applicazioni di Mac

Avvio da un documento esistente

È possibile avviare automaticamente il programma facendo doppio clic su un documento in un qualunque file manager: il documento verrà aperto nel relativo componente di OOo.

Uso di QuickStart in Windows

QuickStart è un'icona che viene aperta nella barra delle applicazioni all'avvio di Windows; indica che OpenOffice.org è stato caricato ed è pronto per essere usato. QuickStart carica le librerie .dll utilizzate da OOo, dimezzando in questo modo il tempo d'avvio dei suoi componenti.

Uso dell'icona QuickStart

Fate clic con il tasto destro sull'icona di QuickStart: un menu a comparsa vi permetterà di aprire un nuovo documento, la finestra di dialogo Modelli e documenti, oppure di scegliere un documento esistente da aprire. (Vedi Figura 6.) È inoltre possibile visualizzare la finestra di dialogo Modelli e documenti facendo doppio clic sull'icona di QuickStart.

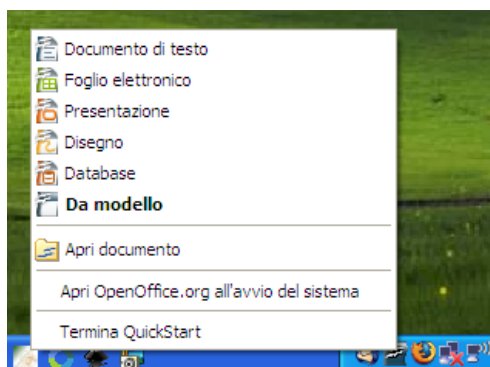


Figura 6 - Il menu a comparsa di QuickStart

Come disattivare QuickStart

Per chiudere QuickStart, fate clic con il tasto destro del mouse sull'icona nella barra delle applicazioni, quindi selezionate **Termina QuickStart** dal menu a comparsa. QuickStart verrà caricato nuovamente al riavvio del computer.

Per impedire che OpenOffice.org venga caricato all'avvio del computer, deselezionate la voce **Apri OpenOffice.org all'avvio del sistema** dal menu a comparsa. Può essere utile disattivare QuickStart nel caso in cui si disponga di un computer con memoria insufficiente.

Come riattivare QuickStart

È possibile riattivare QuickStart in uno dei seguenti modi:

- Selezionando la funzione **Carica OpenOffice.org all'avvio del sistema** raggiungibile dal menu **Strumenti > Opzioni > OpenOffice.org > Memoria principale**.
- Lanciando il programma quickstart.exe dalla directory {percorso_installazione}\program; in questo modo non è necessario riavviare il sistema.

Precaricare OOo in Linux/KDE

In KDE/Linux, è possibile usare KDocker per caricare il programma all'avvio del sistema. KDocker non è un componente di OOo ma un programma generico per la barra delle applicazioni che può esservi utile se aprite spesso OOo.

Avvio dalla riga di comando

OOo può essere lanciato anche dalla riga di comando: in questo modo avrete un maggior controllo su quanto accade all'avvio del programma. Ad esempio, usando la riga di comando, con Writer potete aprire un documento e stamparlo immediatamente, oppure avviarlo senza mostrare la schermata d'avvio.

Nota Quest'opzione è superflua per la maggior parte degli utenti.

A seconda che abbiate installato una versione modificata di OOo oppure la versione ufficiale scaricata dal sito di OpenOffice.org, avrete a disposizione diversi modi per avviare il programma dalla riga di comando.

Se avete installato OpenOffice.org scaricandolo dal sito ufficiale, potete avviare Writer digitando nella riga di comando:

```
soffice -writer
oppure soffice -swriter
```

Writer verrà avviato e si aprirà un nuovo documento. Dalla riga di comando è possibile avviare allo stesso modo gli altri componenti di OOo:

Tipo di documento	Componente	Opzioni della riga di comando
Testo	Writer	-writer
Foglio elettronico	Calc	-calc
Disegno	Draw	-draw
Presentazione	Impress	-impress
Formula	Math	-math
Pagina Web	Writer	-web

Elenco delle opzioni più utilizzate.

Opzione	Descrizione
-help	Fornisce un elenco completo delle opzioni disponibili.
-nologo	Non visualizza la schermata di avvio.
-show <sxi-file>	Avvia direttamente una presentazione.
-view <documenti ...>	Apri il documento in modalità di sola lettura.
-minimized	Avvia OOo ridotto a icona.
-norestore	Disabilita la funzione di riavvio/ripristino in caso di errori irreversibili.
-invisible	Non visualizza né la schermata di avvio, né un documento predefinito, né l'interfaccia utente. Si tratta di un parametro utile per le applicazioni di terzi che usano alcune funzionalità offerte da OOo.